

IVV LANGUEDOC – 24 au 28 mai 2006

Mercredi 24 mai 2006

Orly Ouest

7H00 : pour tous, remise des billets (aller et retour) –hall des départs auprès d'Alain de Lorgeril (06 86 48 26 54)

7H15 : récupération des cartons à vélo (pour ceux qui ne les ont pas encore) auprès de Jean-Louis Morgenthaler (06 61 86 53 54) dans le hall des départs

7H45 : enregistrement

Avion AIR FRANCE Paris (Orly) **8H45** (vol AF7542) Montpellier : **10H00**

Aéroport de Frejorgues (Montpellier)

Rendez-vous dans le Hall des départs au « France Café »

Répartition vélos : 18 vélos « avion » dans la remorque du car ; 4 vélos « voitures » dans les 2 utilitaires de location.

Car stationné dans petit parking à 150 m droite en sortant ; prendre un caddy pour emmener son vélo jusqu'au car.

Autocar Bancarel: Départ aéroport : 10H20 Pennautier : 12H00

Château de Pennautier (Cabardes) 04 68 72 65 29 Pennautier (à 5km à l'ouest de Carcassonne , sur la N113 en direction de Toulouse).

Bernard de Pennautier, Trésorier des Etats du Languedoc, en pose la première pierre en 1620. Le 14 juillet 1622, il reçoit le jeune roi Louis XIII (1601-1643) qui lui offre son mobilier de voyage conservé jusqu'à ce jour.

En 1650, son fils Pierre Louis de Pennautier entreprend de grands travaux d'extension confiés à l'architecte Le Vaux (celui de Versailles) et au paysagiste Le Notre.

12H15 – 12H30 : coup d'œil au château et aux jardins

12H30 – 13H30 : dégustation de 7 vins (on en retient 2 pour le déjeuner)

13H30 – 15H00 : déjeuner

15H30 Départ à vélo pour Carcassonne
Allée d'Iéna – Bd. Barbès – Cdt Rouméa, puis à gauche et à droite Georges Brassens – Pont Vieux – Rue Trivalle – à droite rue Nadaud

16H15 **9km** – Arrivée à l'**Hôtel Aragon**
Piscine – Temps libre (citadelle)

18H00 Petit train de la Cité

19H00 Bar à vins : 6 rue du Plô 04 68 47 38 38

Commander, par exemple, de l'hypocras : apéritif médiéval...

20H00 Dîner **Le jardin de la Tour** 04 68 25 71 24 – 11 rue de la Porte d’Aude-
lejardindelatour@club-internet.fr Elodie Teisseire

22H00 Coucher **Hôtel ARAGON**
15 montée Combéleran 11000 Carcassonne
tel 04 68 47 16 31 fax 04 68 47 33 53 Mr. Domingo
www.hotelaragon.fr accueil@hotelaragon.fr

Jeudi 25 mai 2006 (Ascension)

- 0 **8H30 Départ Carcassonne** en direction de Mazamet. On longe le Canal du Midi sur environ 3 km, puis, à droite en direction de Villalier (D620).

L'idée de relier l'Océan à la Méditerranée a été évoquée dès l'époque romaine.

Etudes successives de François 1^{er}, Henri IV et Richelieu.

Ce sera l'œuvre d'un seul homme, Pierre-Paul Riquet, qui réussit, en 1662, à intéresser Colbert à son projet. Epuisé et ruiné, il meurt en 1680, six mois avant l'inauguration du canal (240 km de long et 91 écluses, exploit technologique de franchir le seuil de Nauzouze à 194 m d'altitude).

- 21 **Château Villerambert Julien**, 11160 Caunes-Minervois

10H00 à 11H00 Dégustation dans salle voûtée d'une chapelle du XVI^{ème}

Michel Julien (ou son père) 04 68 78 00 01

Présentation des carrières royales de marbre de Caunes-Minervois

Exploitation de son marbre rouge orangé, veiné de gris et de blanc, utilisé pour la décoration du Grand Trianon de Versailles et pour le Palais Garnier à Paris.

contact@villerambert-julien.com

- 22 Caunes-Minervois

- 27 Trausse puis Siran (D52)

Descente dangereuse (mauvais revêtement) sur Minerve.

- 51km Minerve : classé « Plus beau village de France », haut lieu du catharisme, entra en 1210 dans la grande histoire de la Croisade contre les Albigeois.

de 13H00 à 15H00 **Déjeuner Relais Chantovernt**, 17 grand'Rue 34210 Minerve

- Terrasse de 26 couverts 04 68 91 14 18

- 56 Direction Aigues-Vives Côte 1 km (**)

- 65 Saint Jean de Minerve

- 71 **Domaine de Barroubio** – Saint Jean de Minervois – 34360 Saint-Chinian

16H30 à 17H15 Dégustation de muscat (Cuvée bleue 2003 H****) –et cuvée Marie-

Thérèse (AOC Minervois Grenache centenaire) Raymond Miquel 04 67 38 14 05

ou 06 - Cuvée Nicolas Vieilles Vignes 2001 (H**), Cuvée Classique 2003 (H**)

- 76 -Assignan

Direction Villespassans

Au bout de 2 km, prendre à gauche Cazo

- 82 km **18H15- 19H00 - Dégustation Mas Champart**, Bramefan, Route de

Villepassans 34360 Saint Chinian tel 04 67 38 20 09 (05 59), fax 04 67 38 20 09

Isabelle et Mathieu Champart (RVF *)

Villepassans : séparation en deux groupes

19H45 Cruzy (**93km**) ou Creissan (**96 km**)– Affectation des chambres et dépôt des bagages
Répartition du groupe IVV en deux sous-groupes (les couples + Martine Zabner à
Crusy, les autres à Creissan).

Cruzy (à 13 km de St Chinian) Clos Mazerolles 04 67 89 77 27 www.closmazerolles.free.fr	Creissan (à 12 km de St Chinian) La Combe Mouïs 04 67 93 56 99 www.lacombemouïs.com 21 avenue St Just 34370 Creissan
--	--

Navettes pour rejoindre Saint-Chinian (20H00-20H45 pour 3 parcours)

21H00 Dîner au Restaurant de la Paix

Menu à à 27 €- 50, Grand'Rue 34360 Saint-Chinian
04 67 38 01 47 (Chez Alain) Fondé en 1867 – Jardin intérieur.

22H30 Retour en navette voiture vers les Chambres d'hôte (22H30-23H15)

Cela peut intéresser quelqu'un :

A Saint Chinian : Vente et réparation de cycles

Cycles MARI 04 67 38 14 16 (ouverture à 9H00 le vendredi matin)

Vendredi 26 mai 2006

- Lever 6H30 – Petit déjeuner 7H00
0 7H30 Départ de Cruzy et Creissan
8 Cébazan (point de regroupement) à 8H00

24 Murviel lès Béziers
30 Saint Genies de Fontedit – Magalas (côte 700m **)– Pouzolles – Abeilhan

47 km Alignan-du-Vent

10H30-11H15 **Dégustation de Faugères** : Abbaye de Sylva Plana
100 mètres sur la droite avant d'arriver en ville. Tel :04 67 24 91 67
Domaine Deshenrys (Côtes de Thongue) www.vignoblesbouchard.com
Dégustation 5 vins : Blanc Alliance VDP Côtes de Thongue, 2 Vins de Terroir
Estagnol et Lissac, 2 Faugères (Closeraie et Songe de l'Abbé)
Sortie à droite, direction Pezenas, via Tourbes
Tout droit (3 rond-point sans indication) avant d'entrer dans Pezenas
En arrivant en ville, prendre à gauche (à l'opposé de l'Hôtel de ville)

- 57 **Pezenas** (12h00) - 7400 habitants : les Piscènois –
Elle porte le label « Ville d'art et d'histoire » ou le « Versailles du Languedoc » créée
par le prince de Conti qui y fait jouer Molière de 1653 à 1657.
12H15 – 14H00 **Déjeuner « Après le déluge »**
5 rue du Mal-Plantavit 34120 Pezenas tel/fax : 04 67 98 10 77

Petit tour dans la vieille ville : de Saint Louis (qui en fit un domaine royal en 1261) à
Molière et à ... Bobby Lapointe
Sortie en direction de Montpellier (Grand route N9)
Au 2^{ème} rond point, prendre direction Montagnac et Montpellier
A Montagnac 2 fois à gauche en direction de Abbaye de Valmagne

- 70 **Abbaye de Valmagne** – visite guidée de 15H00 à 16H00
Abbaye cistercienne commencée au milieu du 13^{ème} siècle et terminée au 14^{ème} siècle. Elle
ne dut son salut, à la révolution, qu'en demeurant chai de vieillissement du vin.
Infos : 04 67 78 06 09 ou 04 67 78 47 32

- 71 **Mas de Bayle** à Villeveyrac- . 16H15-17H00
Céline Michelin (amie des Hosxe) 04 67 78 06 11. Crande Cuvée 2001 (H 2004 **)

- Villeyrac prendre à gauche
77 Côte de 2 km (**), puis belle descente de 4 km dans un joli paysage. On passe près de
Saint-Pargoire (Marlène Soria - Domaine Peyre Rose - 2 bouteilles de Syrah Léone
seront dégusté au pic-nic Grotte de Demoiselles)
84 Plaissan, puis Canet
94 Brignac puis Saint André de Sangonis (traversée difficile de la nationale N109)

100km **Montpeyroux : à 19H00- 20H00 Domaine de L'Aigelière** - 34150 Montpeyroux
04 67 96 61 43
5 cuvées rouge et 1 Blanc de 6€ à 14 €- dégustation à 800 m sur la route de Gignac

Le Pont du Diable : pont roman classé au Patrimoine mondial de l'Humanité par l'UNESCO. Le pont servait à relier les deux abbayes d'Aniane et de Saint-Guilhem.

108 **Saint Guilhem le Désert (20H30)**

Hôtel-Restaurant le Guillaume d'Orange 34150 Saint Guilhem du Désert
Aurore Raoul 04 67 57 24 53 –
12 chambres seulement

Samedi 27 mai 2006

Petit déjeuner à 8H30

0 **Visite de Saint Guilhem le Désert** de 9H00 à 10H30

245 hb : les Sautarois

On laisse les vélos en bas

Visite guidée Abbaye de Gellone

Promenade dans vieux village – Office du tourisme : 04 67 57 44 33

De l'abbaye fondée en 804 par Guilhem, compagnon de Charlemagne, il ne reste que l'église construite au 11^{ème} siècle et désaffectée à la Révolution. Il y meurt en 812.

Une partie du cloître a été achetée par un collectionneur américain en 1906 et reconstruite au musée des Cloîtres de New York.

On est à 5 km d'Aniane, ville de Aimé Guibert, propriétaire de Daumas-Gassac : on en boira au pic-nic à la Grotte des Demoiselles (3 Blanc 2004 : Viognier, Chardonnay, Monseng, Chenin).

5 km Montée sur 5 km (**)

20 km Beau pont à droite

21km Causses de la Selles

Saint Bauzille de Putois

Montée de 1300 mètres (**) puis 1000 mètres (***)

31 **Grotte des Demoiselles (découverte en 1760)** www.demoiselles.fr à 13H00

Pic-nic de 13H00 à 14H15 (3 blles Daumas-Gassac à 20 €+ 2blles Peyre Rose de Marlène Soria à 50 €+ 3 blles Mas Martin à 12,5 €+ 3 bouteilles du Domaine du Fort à 7 €) Pic nic aux portes de la grotte, sur la droite. Abri pour la pluie.

Visite de la grotte de 14H15 à 15H50 – Parcours de 1500 m et 561 marches.

Prévoir chaussures et petite laine (14° C)

41 Montoulieu (16H30 –17H30)

Dégustation au Domaine de la Devèze 04 67 73 70 21

www.deveze.com Laurent (le fils) et Marcel Damais

Viognier à 7,60 (Hachette), Château Deveze-Monnier (H* en 2003), Blanc 2003 (H), Syrah 2004 (H**), Carthagène Blanc (la meilleure).

50 **Auberge du Domaine de Blancardy** (à 4 km de Moulès-et-Beaucels et à 7 km est de Ganges) Moulès-et-Beaucels Ganges tel 04 67 73 94 94

Laure et Alain Martial www.blancardy.com

Ferme viticole datant des 13^{ème} et 14^{ème} siècle.

Arrivée à 18H15 – Temps libre-

Dîner à 20H30 (avec les Deschamps ?) - Ne servent que les vins qu'ils produisent

Dimanche 28 mai 2006

- Petit déjeuner à 7H30
- 0 Auberge du Domaine de Blancardy **départ à 8H00**
- 10 Saint Hippolyte-du-Fort – 3400 hb : les Cigalois –
Grand centre d'élevage du ver à soie (Ecomusée de la soie). Il reste des filatures
artisanales.
- 19 Pompignan
Côte de 3 km (**)
- 34 Valflaunes
Pic Saint-Loup (658 m) qui fait face au Pic d'Hortus – Magnifique panorama (3H AR
pour les volontaires)
- 37 **Dégustation** 10H30 – 11H15
Mas Bruguière 04 67 55 20 97 guilhembruguiere@wanadoo.fr
- 46 **Déjeuner à Lauret- Auberge du Cédre** 12H00 – 14H30 Revu le 18 juin 2005
Domaine de Cazeneuve 34270 Lauret Françoise Antonin 04 67 59 02 02,
fax 04 67 59 03 44 mël welcome@auberge-du-cedre.com
www.auberge-du-cedre.com à visiter sur la toile...
Menu à 30 € soit dans une salle à part, soit par petites tables, sur la terrasse – piscine
- 50 Sauteyrargues
Fontanes – Sainte Croix de Quintilargues - Guzargues
- 73 Castries *difficile de trouver son chemin dans la ville*
- 76 Baillargues – traversée route nationale, puis , plus tard la D24
- 81km Manguio A droite Centre administratif, puis Centre ville, puis Carnon Fréjorgues
D172, à gauche
- 89 **Aéroport 17H30**

De 18H15 à 19H15 (après l'enregistrement) en salle "Bouscale"
Clôture de la session 2006 et annonce du projet 2007
Pôt final d'adieux et remise des chèques au trésorier (Alain)

Montpellier (**19H50**)

Paris Orly (**21H10**)

Récapitulatif

Jour	Kilométrage	Profil	Dégustations
Mercredi 24 mai	9 km	Plat ; 500 m de côte (**) pour arriver à la citadelle	Cabardes et Minervois (Pennautier)
Jeudi 25 mai	93 km (Cruzy) 96 km (Creissan)	500m de côte Barroubio (**) et 2 côtes (**): 1km et 2 km	Minervois (Château Villerambert) Muscat Barroubio de St. Jean de Minervois Saint-Chinian (Mas Champart)
Vendredi 26 mai	108 km	2 km côte (**) après Villeveyrac	Faugères et Côtes de Thongue Coteaux du Languedoc (Mas de Bayle) Montpeyroux (Aiguelière)
Samedi 27 mai	50 km	7 km de côte(**) le matin avant la grotte dont 1 km (***)	<i>Pic-nic Grotte des Demoiselles (Domaine Peyre Rose, Daumas Gassac, Dom Le Fort, Mas de Martin)</i> Domaine de la Devèze
Dimanche 28 mai	89 km	Plat sauf 3 km côte (**) après Pompignan	Pic Saint Loup (Mas Bruguière)
Total	340 km	16 km de côtes (*)	9 dégustations

(*) en comparaison : en Roussillon, il y avait 42 km de côtes et 37 km en Beaujolais.

Les vins du Languedoc : ceux que nous boirons

Parmi les vins que nous visiterons et dégusterons :

- 7 vins de 4 à 6 € (Le guide 2006 des meilleurs vins à petits prix de Gerbelle & Maurange)
- tous les autres sont (en principe) entre 4 et 18 € (Guide Hachette 2006, Revue du Vin de France 2006)

Les vins que nous boirons au pic-nic :

- Daumas-Gassac Vin de Pays blanc 2004 35 €
- Peyre Rose Clos Syrah Leone 1998 36 €
- Mas de Martin Cinarca 2003 12,5 €
- Domaine Le Fort Rouge 2004 7 €

Les bonnes années

- très bonnes : 1998 et 2001
- bonnes : 1995 et 2004
- attention à 2003 (canicule) : bon ou mauvais
- se méfier de 2002 (pluies) : en principe pas terrible, mais il y a des exceptions.

Guide 2006 des meilleurs vins à petits prix de Gerbelle & Maurange

7 vins entre 4 et 6 €

Domaine	Dénomination du vin	Couleur	Note	Prix
Château de Pennautier (Cabardes)	La Bastide 2004	Rouge	7,5/10	4,30 €
Château de Pennautier (Cabardes)	La Bastide 2004	Rosé	7,5/10	4,30 €
Château Pennautier (Cabardes)	Classique 2003	Rouge	7/10	4,40 €
Mas de Bayle (Côteaux du Languedoc)	Mas de Bayle 2004	Rouge	8,5/10	5,00 €
Château de Pennautier (Minervois)	La Borie Blanche 2003	Rouge	8/10	4,90 €
Mas Champart (Vin de Pays)	Oc 2003	Rouge	8/10	5,20 €
Château Pennautier (Vin de Pays)	Chardonnay 2004	Blanc	7/10	4,30 €

Guide Hachette 2006

Domaine	Dénomination du vin	Couleur	Note	Prix
Château de Pennautier (Cabardes)	Esprit de Pennautier 2002	Rouge	**	15 à 23 €
Château de Pennautier (Cabardes)	Château de Pennautier 2002	Rouge	*	3 à 5 €
Abbaye de Valmagne (Côteaux du Languedoc)	Cuvée de Turenne 2002	Rouge	*	11 à 15 €
Mas de Bayle (Côteaux du Languedoc)	Grès de Montpellier Cuvée Odon 2003	Rouge	*	5 à 8 €
Mas Bruguière (Pic de saint Loup)	L'arbose 2003	Rouge	*	5 à 8 €
Château La Deveze (Côteaux du Languedoc)	Château de la Deveze Monnier 2003	Rouge	*	5 à 8 €
Mas de Martin (Côteaux du Languedoc)	Cuvée Cinarca 2003	Rouge	*	11 à 15 €
Abbaye Sylva Plana (Faugères)	La Closeraie 2003	Rouge	*	8 à 11 €
Mas Champart (Saint Chinian)	Clos de la Simonette 2003	Rouge	*	15 à 23 €
Domaine Le Fort (Côtes de la Malpère)	Futs de chêne 2003	Rouge	**	5 à 8 €
Domaine de Barrubio (Muscat de Saint Jean de Minervois)	Cuvée bleue 2003 Cuvée Nicolas vieilles vignes 2003 Cuvée Classique 2003		*** ** **	11
Domaine de la Deveze (Vin de pays d'Oc)	Syrah 2004	Rouge	**	3 à 5 €

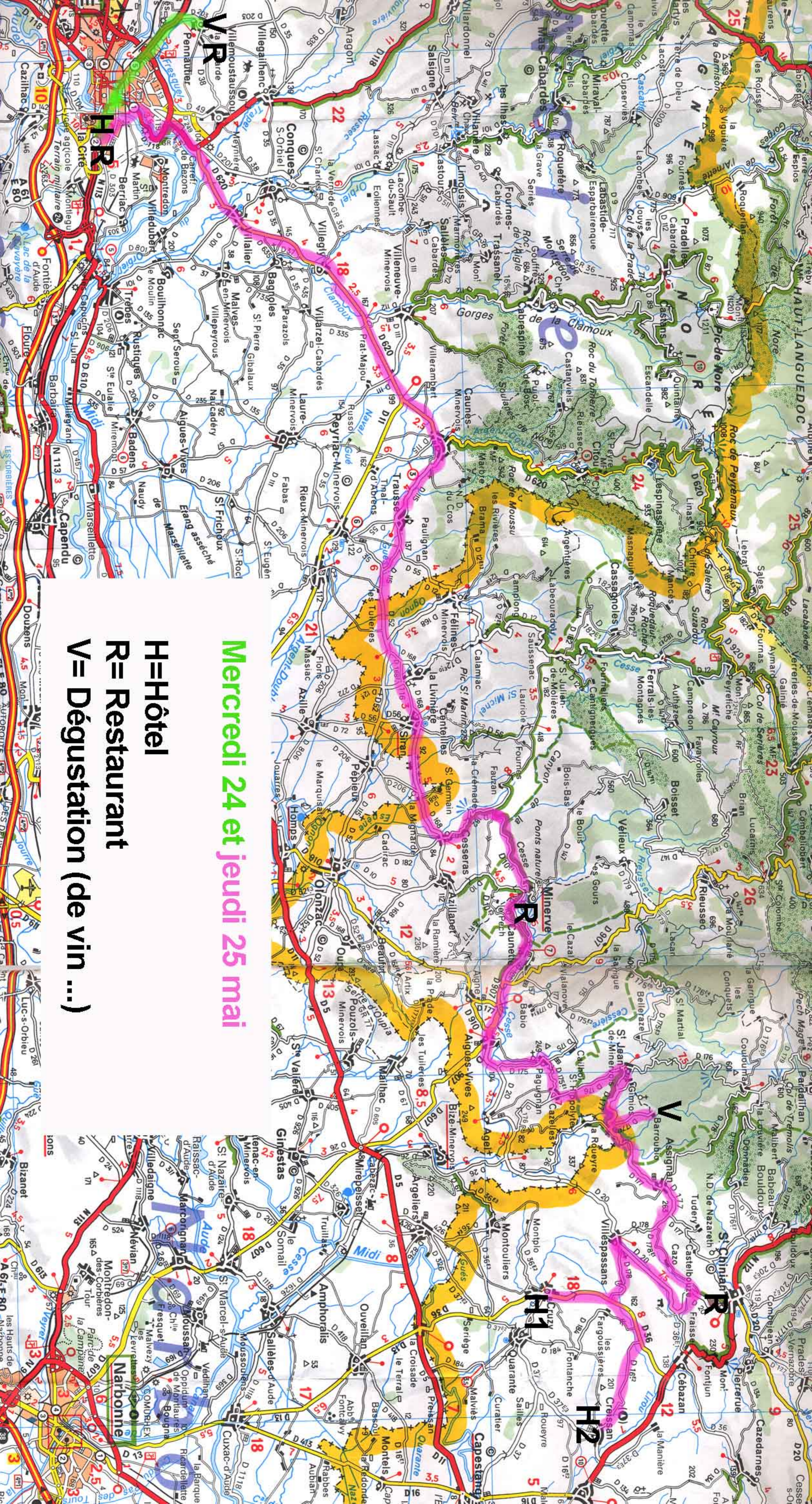
- *** **vin exceptionnel**
- ** **vin remarquable**
- * **vin très réussi**

La Revue du Vin de France 2006

Domaine	Dénomination du vin	Couleur	Note	Prix
Mas de Daumas Gassac ** (Vin de Pays de l'Hérault)	VDP 2004	Blanc	8/10	35€
	VDP 1998	Rouge	9/10	80€
	Cuvée Emile Peynaud 2001	Rouge	9,5/10	100€
Domaine Peyre Rose ** (Côteaux du Languedoc)	Clos Syrah Leone 98	Rouge	8,5 / 10	36 €
Mas Champart * (Saint Chinian)	Côteaux du Languedoc 2003	Blanc	7/10	9,20€
	Causses du Bousquet 2003	Rouge	9/10	9,90€
	Clos de la Simonette 2003	Rouge	8,5/10	15,75€
	Côte d'Arbo 2003	Rouge	8/10	6,40€
Mas de Martin * (Côteaux du Languedoc)	Cinarcas 2003	Rouge	8/10	12,5 €
Domaine L'Aiguelière (Côteaux du Languedoc)	Côte Dorée 2003	Rouge	9/10	18€
	Côte Rousse 2003	Rouge	8/10	18€
Mas Bruguière (Côteaux du Languedoc)	Les Muriers 2004	Blanc	7/10	9€
	L'Arbouze 2003	Rouge	7/10	7,5€
	La Grenadine 2003	Rouge	8/10	12€
	La Septième 2003	Rouge	8,5/10	n.c.
	Pic de Saint Loup 2004	Rosé	6/10	5€
	Vinam de Calcadiz 2004	Rouge	6/10	5,5€
Château de Pennautier (Cabardes)	Classique 2003	Rouge	6,5/10	4,40€
	Collection Privée 2001	Rouge	7,5/10	6,60€
	Esprit 2001	Rouge	8/10	18€
	La Borie Blanche 2003	Rouge	7/10	4,90€
	La Livinière –Les Hauts de la Borie Blanche 2002	Rouge	7,5/10	8,85€
	VDP Oc Chardonnay 2004	Blanc	7/10	4,30€
Abbaye Sylva Plana (Faugères)	La Closeraie 2003	Rouge	7,5/10	9€
	Le Songe de l'Abbé	Rouge	8/10	12€
Château Villerambert Julien (Minervois)	Minervois 2001	Rouge	8/10	12,90€
	Minervois l'Opéra 2002	Rouge	6/10	5,95€
	Minervois Oudivielle 2002	Rouge	7,5/10	29,90€

** Producteur de très grands vins, dans les meilleurs crus de France

* Producteur de vins de haute qualité dans des appellations de premier ordre

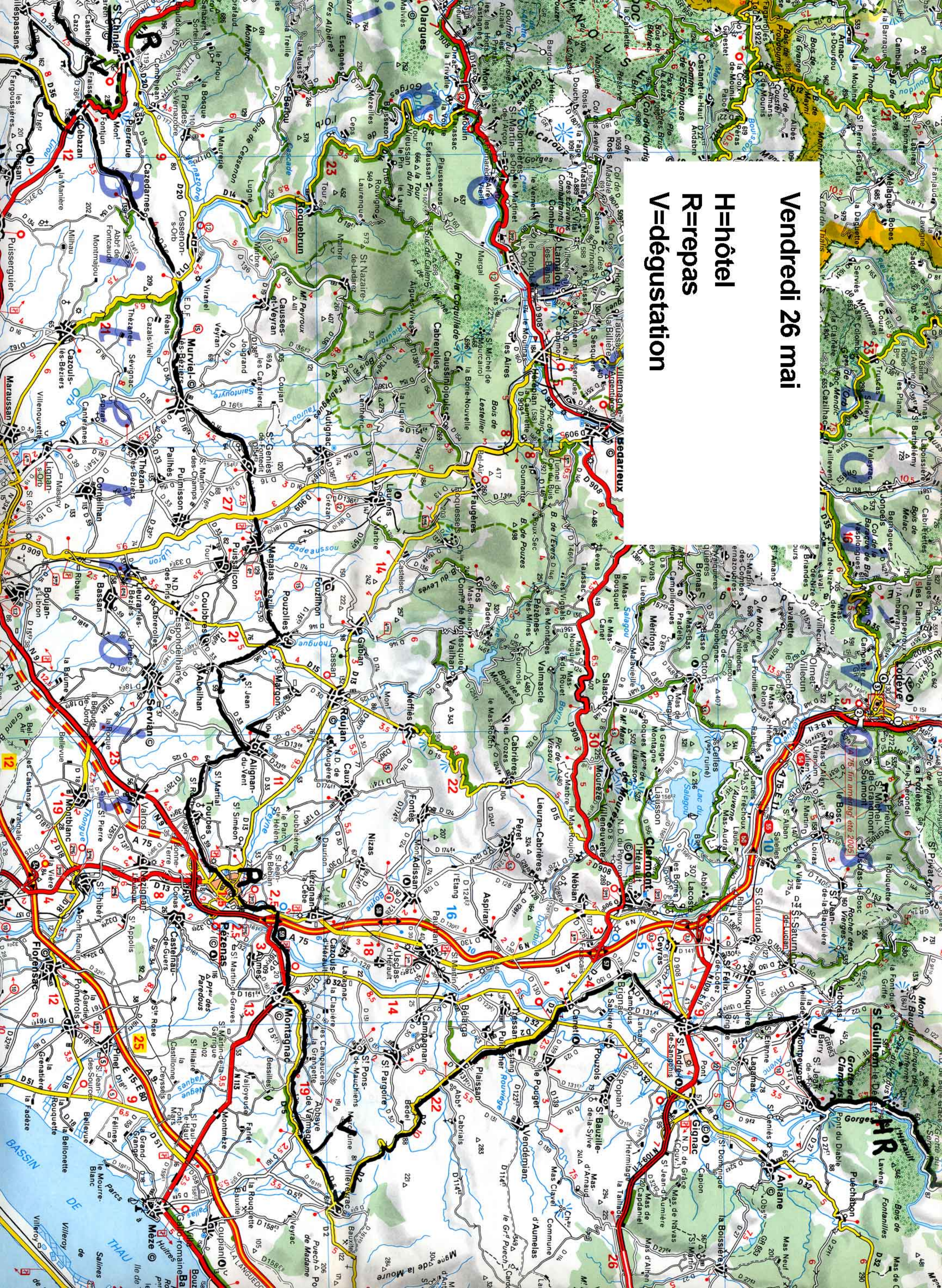


Mercredi 24 et jeudi 25 mai

H=Hôtel

R= Restaurant

V= Dégustation (de vin ...)



Vendredi 26 mai

H=hôtel

R=repas

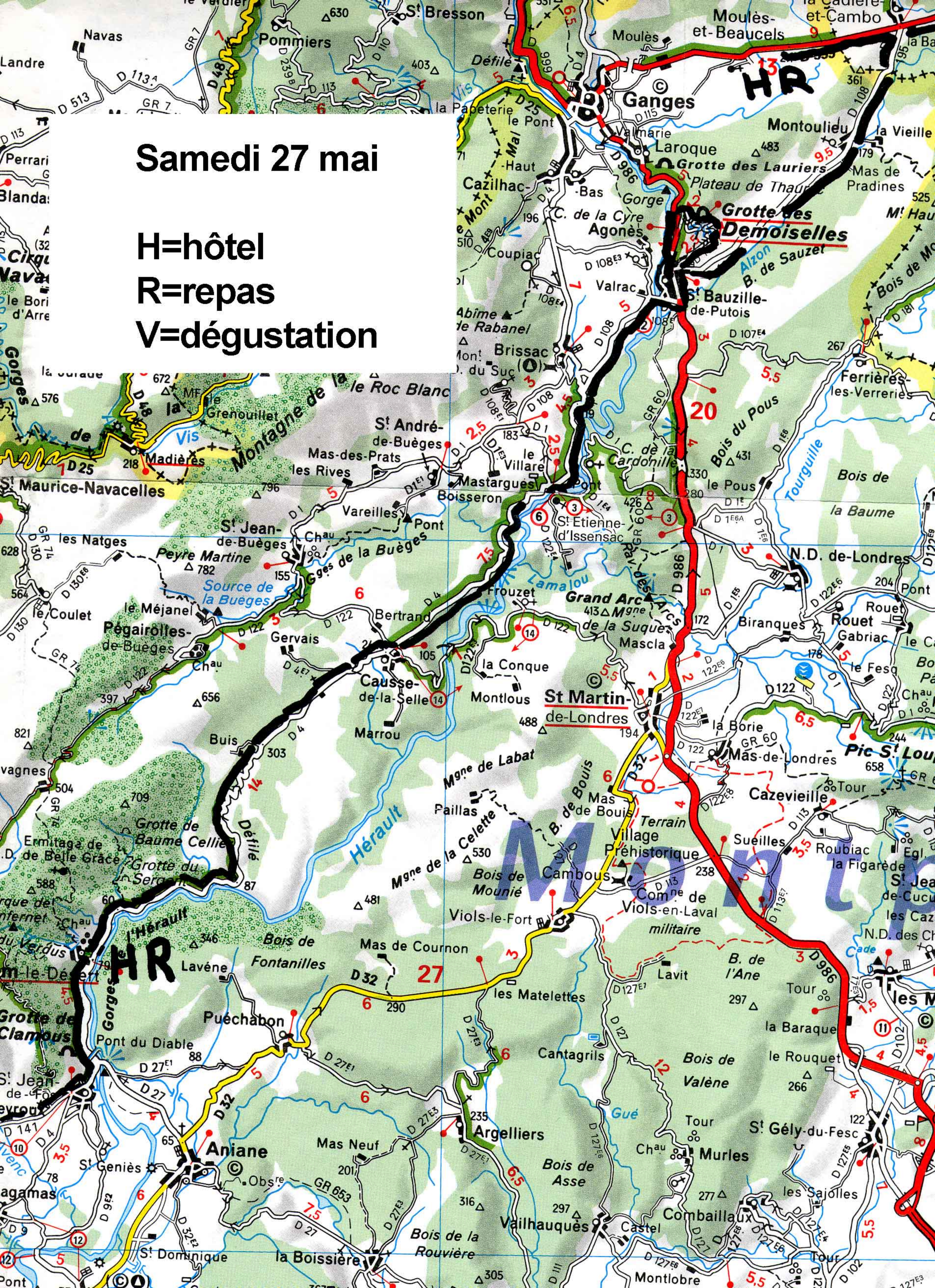
V=dégustation

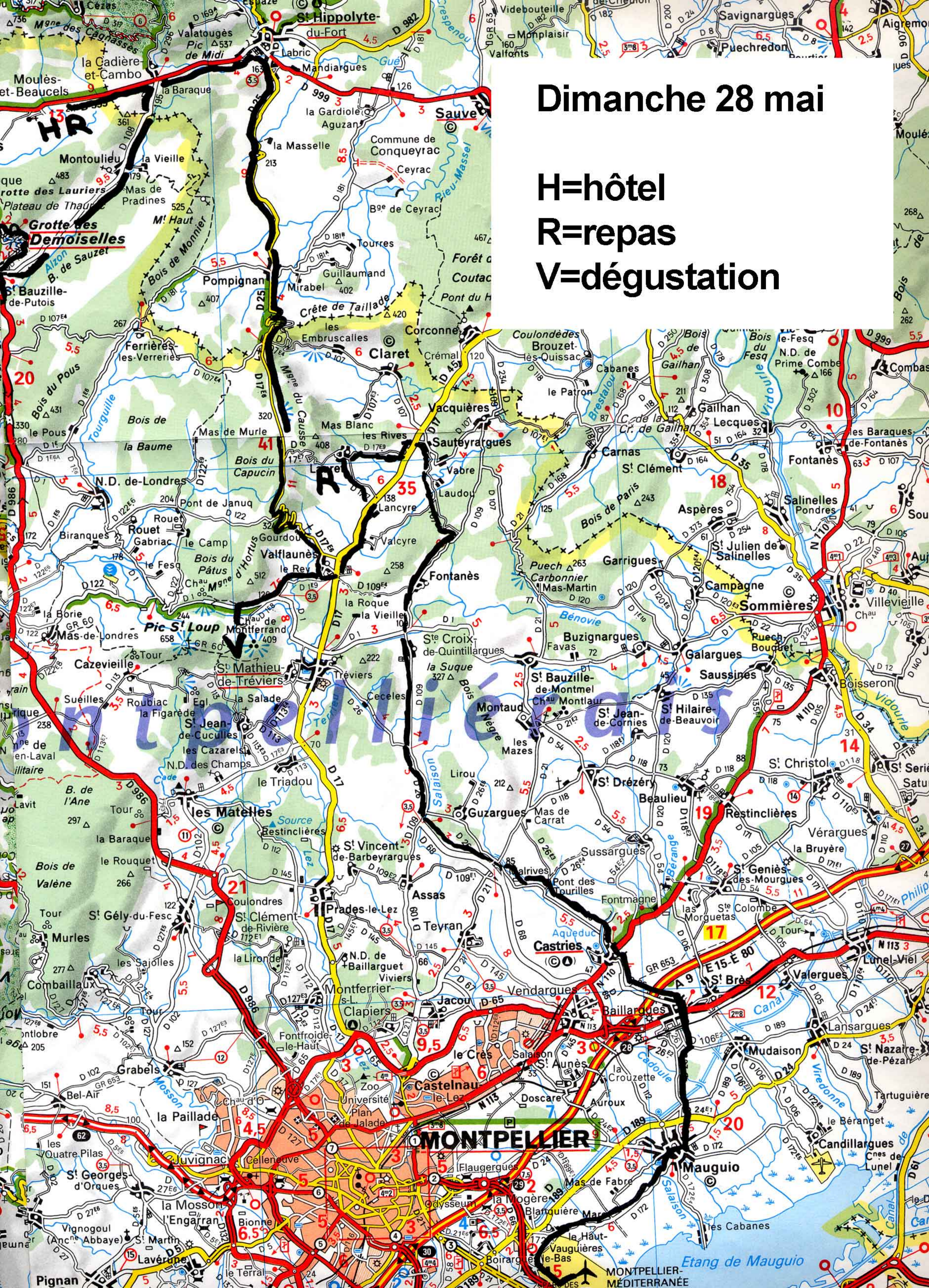
Samedi 27 mai

H=hôtel

R=repas

V=dégustation





Dimanche 28 mai

H=hôtel

R=repas

V=dégustation